

# Rapport om forsyningsbase: Mal for biomasseprodusenter

[www.sbp-cert.org](http://www.sbp-cert.org)



## Ferdigstilt i henhold til mal for rapport om forsyningsbase versjon 1.3

For ytterligere informasjon om SBP-rammeverket, og for å lese den fullstendige dokumentasjonen, se [www.sbp-cert.org](http://www.sbp-cert.org)

### *Document historie*

*Versjon 1.0: publisert 26 March 2015*

*Versjon 1.1 publisert 22 February 2016*

*Versjon 1.2 publisert 23 June 2016*

*Versjon 1.3 publisert 14 January 2019*

© Copyright The Sustainable Biomass Program Limited 2019

# Contents

<b>1</b>	<b>Overview</b> .....	Error! Bookmark not defined.
<b>2</b>	<b>Description of the Supply Base</b> .....	Error! Bookmark not defined.
2.1	General description .....	<b>Error! Bookmark not defined.</b>
2.2	Actions taken to promote certification amongst feedstock supplier .....	12
2.3	Final harvest sampling programme .....	<b>Error! Bookmark not defined.</b>
2.4	Flow diagram of feedstock inputs showing feedstock type [optional] .....	12
2.5	Quantification of the Supply Base .....	13
<b>3</b>	<b>Requirement for a Supply Base Evaluation</b> .....	Error! Bookmark not defined.
<b>4</b>	<b>Supply Base Evaluation</b> .....	<b>15</b>
4.1	Scope .....	15
4.2	Justification.....	<b>Error! Bookmark not defined.</b>
4.3	Results of Risk Assessment.....	15
4.4	Results of Supplier Verification Programme .....	<b>Error! Bookmark not defined.</b>
4.5	Conclusion.....	<b>Error! Bookmark not defined.</b>
<b>5</b>	<b>Supply Base Evaluation Process</b> .....	<b>16</b>
<b>6</b>	<b>Stakeholder Consultation</b> .....	<b>17</b>
6.1	Response to stakeholder comments .....	17
<b>7</b>	<b>Overview of Initial Assessment of Risk</b> .....	<b>17</b>
<b>8</b>	<b>Supplier Verification Programme</b> .....	<b>18</b>
8.1	Description of the Supplier Verification Programme .....	19
8.2	Site visits .....	<b>Error! Bookmark not defined.</b>
8.3	Conclusions from the Supplier Verification Programme.....	19
<b>9</b>	<b>Mitigation Measures</b> .....	<b>19</b>
9.1	Mitigation measures .....	<b>Error! Bookmark not defined.</b>
9.2	Monitoring and outcomes .....	20
<b>10</b>	<b>Detailed Findings for Indicators</b> .....	<b>20</b>
<b>11</b>	<b>Review of Report</b> .....	Error! Bookmark not defined.
11.1	Peer review.....	<b>Error! Bookmark not defined.</b>
11.2	Public or additional reviews.....	<b>Error! Bookmark not defined.</b>
<b>12</b>	<b>Approval of Report</b> .....	<b>22</b>

<b>13</b>	<b>Updates</b> .....	Error! Bookmark not defined.
13.1	Significant changes in the Supply Base .....	24
13.2	Effectiveness of previous mitigation measures .....	<b>Error! Bookmark not defined.</b>
13.3	New risk ratings and mitigation measures.....	24
13.4	Actual figures for feedstock over the previous 12 months .....	24
13.5	Projected figures for feedstock over the next 12 months .....	24

# 1 Oversikt

Første side inneholder følgende informasjon:

Produsentens navn:	Grasmo A/S
Produksjonssted:	Sandnesvegen 32, 2235 Matrand, Norway
Geografisk plassering:	60.053110, 12.135702
Primærkontakt:	Anders Ettestøl Arbaflame AS, Box 2934 Solli, N-0230 Oslo, Norway +47 48171451 <a href="mailto:anders.etestol@arbaflame.no">anders.etestol@arbaflame.no</a>
Selskapets nettside:	<a href="http://www.arbaflame.no">www.arbaflame.no</a> (morselskap)
Rapportdato:	29/05/2019
Siste CB-revisjon:	31/05/2019
CB navn:	Control Union Certifications B.V.
Oversettelse fra engelsk:	Ja, norsk.
SBP Standard(er) bruk:	Standard 2 versjon 1.0 Standard 4 versjon 1.0 Standard 5 versjon 1.0
Nettadresse til Standard(er):	<a href="https://sbp-cert.org/documents/standards-documents/standards">https://sbp-cert.org/documents/standards-documents/standards</a>
SBP anbefalt regional risikovurdering:	not applicable
Nettadresse til SBR på selskapets nettside:	<a href="http://www.arbaflame.no/sbp">www.arbaflame.no/sbp</a>

Indiker hvordan den aktuelle evalueringen passer inn i evalueringen av forsyningsbasen				
Hoved (initiell) Evaluering	Første Gjennomgang	Andre Gjennomgang	Tredje Gjennomgang	Fjerde Gjennomgang
<input checked="" type="checkbox"/>	<input type="checkbox"/>	<input type="checkbox"/>	<input type="checkbox"/>	<input type="checkbox"/>

## 2 Beskrivelse av forsyningsbasen

### 2.1 Generell beskrivelse

Grasmo AS er en pelleterfabrikk på Østlandet. Selskapet ble etablert i 2003 og er heleid av Arbaflame AS.

Grasmo produserer dampeksploderte (mørke) trepellets fra trebearbeidingsrester fra rundt fem sagbruk. Råstoffet består av sag av Norsk gran (*Picea abies*) og Skots furu (*Pinus sylvestris*). Alle volumer er anskaffet med et FSC- og / eller PEFC-sertifisering.

Råmaterialet er:

- > 95% er SBP-kompatibelt sekundært råstoff
- <5% er SBP-kontrollert sekundært råstoff

Forsyningsgrunnlaget er Norge og Sverige (deres skogsområder og skogområder).

En generell beskrivelse av skogbruksadministrasjonspraksis i disse landene og for eksempel er de tiltakene som er tatt for å bevare biologisk mangfold, er angitt under. Generelt er de skandinaviske landene kjent for sin utviklede skogbrukssektor, bærekraftig skogsforvaltning, og gode sosioøkonomiske arbeidsforhold.

Regionalt er Grasmo en relativt liten prosessor av trerester, og er ikke involvert i skoghøsting. Leverandørene av trerester er små og mellomstore sagbruk. Uavhengig av størrelsen på trehøstingsbedriftene i Norge og Sverige utføres den kommersielle virksomheten på en lignende måte.

Selskapet har patentert den innovative produksjonsprosessen for dampekspløsning. Prosessen gir mer verdi til trerester enn den konvensjonelle pelletproduksjonsprosessen. Arbaflames pellets har en høyere nettokalorisk verdi og kan lagres utenfor (vanntett). Denne teknologien er av verdi for biomassesektoren over hele verden.

### Norge

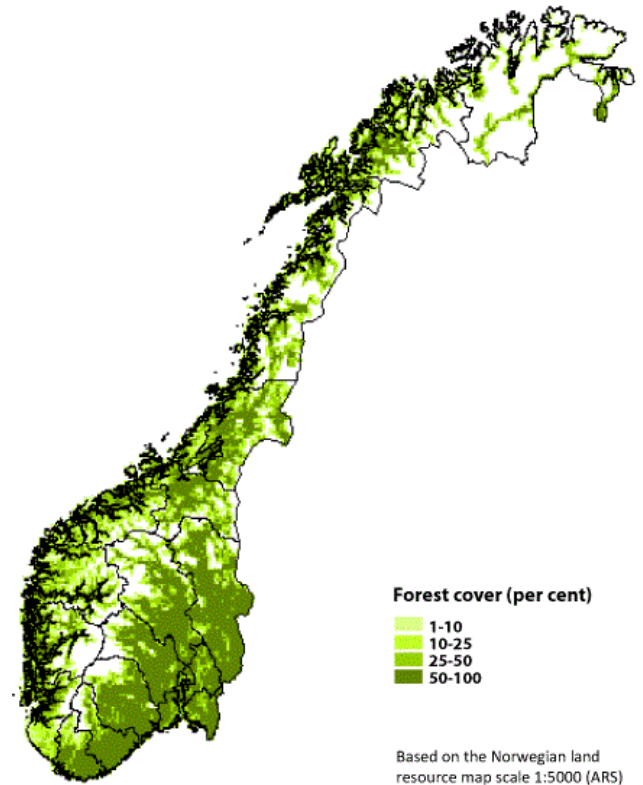
Totalt er 37% av Norges landområder, eller omtrent 122 000 km<sup>2</sup> dekket av skog eller skogkledd land. Omlag 50% regnes som produktivt område. Ca. 25 000 mennesker (av totalt ca. 5 millioner innbyggere) sysselsettes i skogsbasert næringskjede.

Norsk gran og furu er det mest vanlige treslagene i den norske skogen, og representerer 75% av det totale stående lageret. Skogene dekker biogeografiske regioner fra nemoral / suprateperate og boreonemoral / hemiboreal regioner i sør til boreale regioner i nord. De viktigste skogstyper som brukes kommersielt domineres av gran, furu, bjørk og (marginalt) eik.

Nesten all norsk skog er underlagt sertifisering. PEFC-sertifisering dekker 7 380 750 ha (2017), hvorav 6% har en dobbel sertifisering FSC / PEFC (Statement PEFC, 2018).

Årlig absorberer norske skoger 30,8 millioner tonn CO<sub>2</sub>. Dette er ca 50% av de norske klimagassutslippene.

I 2018 hadde Norge et korrupsjonspersonsindeks på 84, og ifølge Verdensbankens Verdensomspennende Indikator for Indikatorer (WGI) har landet topp skår på "Government Effectiveness", "Rule of Law" og "Control of Corruption".



Figur 1: Skogsdekning i Norge

Tabell 1: Utvikling norsk skog (2017)

	Mengde skog (2017) 1 000 m <sup>3</sup>	Andel	Prosentvis endring	
			2016 - 2017	2008 - 2017
<b>Total skog</b>				
Totalt	964915	100%	1.3%	23.1%
Gran	424432	44%	1.5%	20.4%
Furu	296255	31%	1.4%	16.4%
Løvtre	244228	25%	0.9%	38.1%
<b>Årlig økning</b>				
Totalt	25421	100%	- 1.5%	2.1%
Gran	13635	54%	- 0.8%	1.1%
Furu	5719	22%	- 3.4%	- 2.4%
Løvtre	6068	24%	- 1.3%	9.2%

Kilde: Norsk statistikk

### Skogeierskap

Norsk skogbruk er nært knyttet til familiegårder og kooperativer. Omtrent en tredjedel av skogeiendommene er mindre enn 10 ha. Individuelle grunneiere eier 77% av skogene, staten eier 7%, og resten eies av selskaper, kirken, skogsforvaltningen og kommunene. 80-85% av tømmeret til industrielt bruk kommer fra familieeide skoger som er knyttet til skogeierkooperativer. Tømmerkooperativene ble dannet for hundre år siden av skogseiere.

Det er seks regionale skogseierforeninger i Norge med rundt 36 000 medlemmer. Kooperativene finnes over hele landet og er basert på demokratiske prinsipper med styrer bestående av valgte ansatte og skogeiere.

Tabell 2: Skogseiendommer og produktivt skogsområde i Norge (2017)

Eiendomsstørrelse (ha)	Antall	Prosentvis	Produktiv skog (ha)	Andel
2.5 - 9.9	43 571	34.3%	243 197	3.5%
10 - 24.9	33 218	26.2%	543 456	7.8%
25 - 49.9	21 963	17.3%	780 561	11.1%
50 - 99.9	15 499	12.2%	1 084 885	15.5%
100 - 199.9	7 976	6.3%	1 096 645	15.7%
200 - 499.9	3 589	2.8%	1 057 062	15.1%
500 – 1 999.9	988	0.8%	860 863	12.3%
≥ 2 000	234	0.2%	1 335 681	19.1%
<b>Totalt</b>	<b>1 27 038</b>	<b>100.0%</b>	<b>7 002 349</b>	<b>100.0%</b>

Kilde: Norsk statistikk

I Norge er hver eiendom registrert og arkivert under et unikt "gårds- og bruksnummer" med tilhørende kart. Mange eiendomsgrenser er også markert i feltet, men ikke systematisk. Myndighetene har tilgjengeliggjort et offentlig register "Grunnboka" som registrerer alle juridiske rettigheter knyttet til hver eiendom.

De juridiske rettighetene til landet inkluderer skog- og beiterettigheter. Disse to typer rettigheter kan være separate, noe som betyr at andre enn grunneier kan ha beiterettigheter. skogrettigheter tilhører alltid eieren og kan selges, mens beiterettigheter normalt ikke kan. For å selge tømmer må eieren enten være registrert som selvstendig næringsdrivende (eneboliger) eller et aksjeselskap.

### Skogsforvaltning

Norske skoger forvaltes hovedsakelig som "LNFR-områder" (forkortelse for "Landbruks-, Natur- og Friluftsmål samt Reindrift" = for områder som landbruk, natur og friluftsliv og reindrift) i henhold til hver kommunes hovedplan for arealklassifisering. I de fleste skogsområdene er det ikke nødvendig med tillatelser for hugging av skog. I de beskyttende skogene som grenser til fjellene, i utvalgte områder langs kysten, i Oslomarkaskogene som grenser til Norges hovedstad Oslo, og i Nord-Norge (Nordland, Troms og Finnmark), må ulike meldingsskjemaer eller søknader godkjennes av lokale skogsmyndigheter før hugging. Det meste av hogst, tynning og planting utføres av profesjonelle entreprenører på kontrakter for tømmerkjøpere.

Bruken av norsk skog er regulert under Skogloven, som ble fornyet i 2005. Skogbruk har relativt få reguleringer i Norge. Høsting er regulert av Landbruks- og matdepartementet.



Formålet med loven er å legge til rette for bærekraftig ressursforvaltning, hvor høsting ikke overstiger gjenvæksten, for å sikre biologisk mangfold, landskap, rekreasjon for mennesker og kulturelle verdier i skogen og utvikle skoger som lagring og vasker av karbon. Ved felling av tømmer er det nødvendig for skogseiere i Norge å fremme gjenvæksten av ny skog - enten ved planting eller ved å forlate frøtrær for å gi naturlig regenerering. Hver kommune har myndigheter med ansvar for forvaltningen av skogbruk og skogseiere.

Reguleringene fra norske myndigheter som er tilpasset skogseierene og letter arbeidet med langsiktig planlegging av skogbruk. For eksempel, etter høsting, er eiere plikt til å avsette en skattefritatt prosentandel av overskuddet. Dette danner grunnlaget for et skogfond som kalles Skogfondsordningen, som senere kan reinvesteres i skogen (utdanning, trærplanting, bygging veier osv.) Og ofte med tilleggsfinansiering fra offentlige prosjekter. Det er også lovlig etter høsting å gjenplante trær eller sikre gjenvækst. Samarbeidet mellom regjeringen, skogseiere og deres partnere har også gjort det lettere å utvikle strenge miljøregler for skogbruket.

Allmenn adgang til skog er tilrettelagt av skogseiere og ved lov som heter "friluftsloven", som sikrer bruk av land til rekreasjonsforhold for alle, selv om det er privat eiendom.

### Den samiske befolkningen

Samene er et urfolk som er bosatt i Sapmi (Sámi) i Norge, Sverige, Finland og Russland. Det samiske folk er anerkjent som likeverdig til resten av befolkningen, og det er flere lover og forskrifter for å sikre det samiske folks rett til å fortsette og utvikle sine unike språk, kulturer og tradisjoner. Indigenous and Tribal People's Convention (ILO-konvensjon nr. 169) ble ratifisert av Norge i 1990.



Figure 2: The Norwegian Sámi reindeer herding area

Reindrift i Norge foregår hovedsakelig i samisk renherdingsareal, som er delt inn i seks regionale reinherdingsområder; Øst Finnmark, Vest Finnmark, Troms, Nordland, Nord-Trøndelag og Sør-Trøndelag / Hedmark. Rensdyrområdet dekker 140.000 km<sup>2</sup>, som er nær 50% av Norge

Når det gjelder planlegging av ulike former for arealbruk, inkludert skogbruk og reindrift, har den norske plan- og bygningsloven fra 2008 en viktig rolle. Lovens § 3-1 angir flere viktige oppgaver og hensyn som skal tas med i planlegging. I henhold til loven bør konsultasjon gjennomføres når planlegging av ulike former for arealbruk faller inn i LNF-kategorien (landbruks-, natur- og friluftslivsområdet), som rensing og skogbruk tilhører. Begge parter må finne en avtale om operasjoner som har stor innvirkning på reindrift.

Generelt gir reindrifsløven samene rett til å bruke skogene som beiteområder, samt å høste ved og mindre trær de trenger for bygninger og anlegg som skal brukes i reindrift

### Beskyttede områder og arter

I 2016 bestemte parlamentet seg for et mål å strengt beskytte 10% av de norske skogene, blant annet gjennom frivillig beskyttelse, dels gjennom å bevare offentlige skoger.

Tabell 3: Beskyttede områder på fastlandet i Norge - etter område, beløp og andel (2017)

Vernekategorier*	Vernet område** (km <sup>2</sup> )	Antall verneområder	Andel av totalt areal
National parker	31 294	39	9.7%
Natur reservater	6 782	2 265	2.1%
LNF områder	17 231	194	5.3%
Andre beskyttede områder	387	458	0.1%

\* Noen beskyttede områder tilhører flere beskyttelseskategorier

\*\* Fastlandet, inkludert øyer, men unntatt Svalbard og Jan Mayen

Kilde: Statistics Norway

CITES-arter er til stede i Norge, men inkluderer ikke noen treslag.

Arter klassifisert som kritisk truet inkluderer arktiske rever, ulv og vanlige guillemot. Ifølge Miljøstyrelsen er bruksendring en trussel mot 90% av alle kritisk truede, truede og sårbare arter (truede arter). Kommersiell skogbruk er en trussel mot 41% av disse sårbare artene.

Skogene står for den største andelen av rødlistede arter. Omtrent halvparten (48%) av alle truede arter finnes i skoger, enten utelukkende eller i skog og i andre områder. Det største antallet truede arter i skogsområder er i arten gruppene sopp (353 arter), biller (230 arter), sanne fluer eller Diptera (128 arter) og lav (124 arter). Mange av de truede artene i skogen er spesialister, som for eksempel finnes på dødt tre, store løvtrær, brente områder som blir forlatt av skogbranner eller kalkholdige jordarter. En vesentlig del av de rødlistede artene som finnes i skogene er forbundet med rike, bredbladede skoger, selv om disse representerer kun 1% av Norges produktive skogsområde.



Figure 3: Protected areas in Norway

4,3% av total skogsdekning og 3% av produktiv skog i Norge ligger i strengt beskyttede områder som nasjonalparker og naturreservater. Under den pågående prosessen med å beskytte ytterligere områder tas det hensyn til spesielt høye bevaringsverdier for artens mangfold, og spesielt truede arter.

Den norske rødlisten gir en oversikt over de sjeldne, truede og truede arter. Ikke alle områder som inneholder disse artene har en offisiell beskyttelsesstatus, men siden de fleste skoger er PEFC-sertifiserte, bør det her iverettes tiltak for å beskytte disse sårbare områdene.

### **Nøkkel habitater**

Det er nødvendig for norske skogegenskaper å gjennomføre miljøundersøkelser som dokumenterer viktige habitater. Nøkkelhabitatene er underlagt skogslovgivning (§§ 4 og 5 i forskriften om bærekraftig skogbruk (FOR-2006-06-07-593)). Etter undersøkelsen er en landskapsanalyse av de kombinerte resultatene (sammenstilling av mulige nøkkelhabitater) laget av en biolog. Hvert område er merket på skala A til C, hvor A-områder er viktigst. Den økologiske verdien av nøkkelhabitatene skal opprettholdes under skogbruk, og i henhold til §5 skal styring være i samsvar med retningslinjene gitt i PEFC-standarden (krav 21). Loven selv gir ikke eksplisitte retningslinjer, men det refererer til denne standarden for praktisk utførelse. Nesten alle norske skoger er dekket av ett eller flere PEFC-gruppesertifikater. PEFC revisjonsrapporter for årene 2014-2016 avslørte svært få brudd på viktige habitater.

## Sverige

Sveriges landområde er 40,7 millioner hektar, hvorav 28,1 millioner hektar er skogsjord (69%). Av disse er 23,5 millioner hektar produktiv skogsmark. Produktiv skogsmark er den mest dominerende arealbruk etterfulgt av alpinområder (5,1 millioner ha) og landbruksareal.

Over halvparten av skogene er PEFC-sertifiserte og litt mindre har en dobbel sertifisering av FSC og PEFC.

Sveriges skoger domineres av gran og furu. Nesten hele landet ligger i Boreale områder. Frem til 1970-tallet ble det oppnådd en økning i stående volum av gran, siden da har volumene gran, furu og bredblad blitt økt.

Tabell 4: Årlig økning av stående lager i Sverige per skogsdominerende treslag (2015)

Increment of standing stock (10 000 m <sup>3</sup> )							
Norway Spruce	Scots Pine	Birch spp.	Lodgepole pine	Oak spp.	Beech spp.	Other broadleaves	Total
5 959	4 198	1 531	311	102	62	628	12 791

Kilde: Statistics Sweden

Skogsindustrien er viktig for den svenske økonomien, og står for 9-12% av den svenske bransjens totale sysselsetting. Rundt 73 000 mennesker jobber i skog- og treindustrien, hvorav 16 000 i skogbruk, 28 000 i trearbeid og 29 000 i papir- og papirindustrien. Sverige er den tredje største eksportøren av treprodukter i verden, etter Canada og USA

Samlet skogs høsting i Sverige er rundt 80 millioner m<sup>3</sup> årlig, noe som ligger under den årlige økningen av skogene. Beregnet som tørrvekt er det totale volumet 2642 millioner tonn.

Sverige står høyt på World Wide Governance Indicator (WGI) med gode poeng på "lovens lov" og "kontroll av korrupsjon". Med en korrupsjonsperceptionindeks (KPI) på 85 poeng (i 2018) er Sverige et av de mindre korrupte landene i verden.

## Skogseierskap

Den største delen av det svenske produktive skogsarealenet er i privat eierskap. Om lag 50% av de produktive skogene eies av privatpersoner, 25% eies av private selskaper, 17% av staten (inkludert statseide selskaper) og de resterende 8% er eid av andre private eller offentlige organisasjoner. Alle skogsaktiviteter i Sverige er underlagt samme lovgivning og krav.

Hensikten med Timber Measurement Act (1966: 209 / SFS 2014: 1005) er å gi selger og kjøper av tømmer et verktøy for å vurdere prisen på tømmeret levert til industrien. Loven er ikke grunnlag for fastsetting av skatter og avgifter, men bidrar til et troverdig og gjennomsiktig marked for tømmer.

"Retten til offentlig tilgang" gir folk muligheten til å samle sopp, bær og blomster som ikke er vernet i skogene.

### Skogsforvaltning

Tilvekstperioden er 60-100 år, normalt med 2-3 tynninger. Både planting og naturlig regenerering er omkring like vanlige. GMO-trearter er ikke brukt i skogbruk..

I de senere år er også kontinuerlig dekke skogbruksmetoder (CCF) anvendt. Kontinuerlig dekke skogbruk er basert på en 15-20 års høstingssyklus ved bruk av selektive høstteknikker eller felling av små lokasjoner på mindre enn 0,5 ha.

Den svenske skogsloven tar sikte på å fremme høy langsiktig produksjon samt beskyttelse av miljøet under skogsaktiviteter. Den inneholder:

- Forpliktelse til å gjenvekst av skog på skogsjord;
- Forbud mot å høste trær i visse aldre;
- begrensninger på størrelsen på hogstflater og hogst av ung skog innenfor en eiendom; og
- Krav til å hindre utbrudd av skadedyr.

Imidlertid inneholder loven ikke krav på skogbrukstiltak, som for kommersiell eller kommersiell tynning.

Myndigheten til å håndheve krav til miljøvern er delegert til Skogsstyrelsen. Dessuten er Skogsstyrelsen, fylkeskommunen og kommunens miljømyndigheter ansvarlig for tilsynet med flere skogsrelaterte aktiviteter. Skogsstyrelsen behandler årlig ca. 50 000-60 000 Innhøstingsvarsler, som inspiseres innen en 6-ukers periode som er tildelt for dette formålet. Høstingstillatelse er kun nødvendig for spesifikke skogområder, f.eks. fjellrike skoger. Imidlertid skal slutfelling på områder lager enn 0,5 ha underrettes på forhånd til Skogsstyrelsen.

Å definere hvilke skogbrukshandlinger som er lovlige, er kompliserte. De fleste av de detaljerte kravene som reguleres av myndigheter som Skogsstyrelsen og Svenske arbeidsmiljøstyrelsen, brukes som referanser til utstedelse av pålegg til skogeiere eller kjøpere. Forbudene har normalt en forebyggende karakter. Tiltak som avviker fra noen regelverk anses ikke alltid som ulovlige. Overgangskrav fra Skogsstyrelsen kan imidlertid bli pålagt pålegg om reparasjoner, f.eks. gjenopprette forstyrrede vannveier eller rydde ofte brukte stier.

Den svenske tolkningen av "ulovlig høstet tømmer" i EUs tømmerdirektiv, som angitt i loven om handel med tømmer og treprodukter (2014: 1009), omfatter bare aktiviteter som ikke overholder lovkravene og som er underlagt direkte sanksjoner, som bøter eller fengsling.

Siden 1993 blir skogens produksjon og miljøfunksjon gitt li vekt i de innledende avsnitt i den Svenske skogloven. Skogsverket har også fastsatt forskrifter for detaljerte krav for å beskytte arter og miljø. Imidlertid skal slike krav ikke føre til betydelig økonomisk tap for grunneieren.

Skogsstyrelsen (SFA) bruker satellittbilder i forvaltningen. Bildene er avgjørende for å oppdage ulovlige aktiviteter og for å trene skogseiere i beste forvaltningspraksis. Denne tilnærmingen har vist seg å ha en positiv innvirkning på skogsproduktiviteten og på naturvern.



### The Sámi people

Samene bor i den nordlige delen av Sverige, som dekker 35 til 52% av arealet i Sverige (avhengig av informasjonskilden).

Det samiske folk er den eneste etniske gruppen som har status som urfolk (svensk forfatning). Samisk kultur er knyttet til tradisjonell reindrift.

Det samiske folks rett til å bruke privat og statlig land når man praktiserer reindrift, jakt og fiske er definert i reindriftenloven.

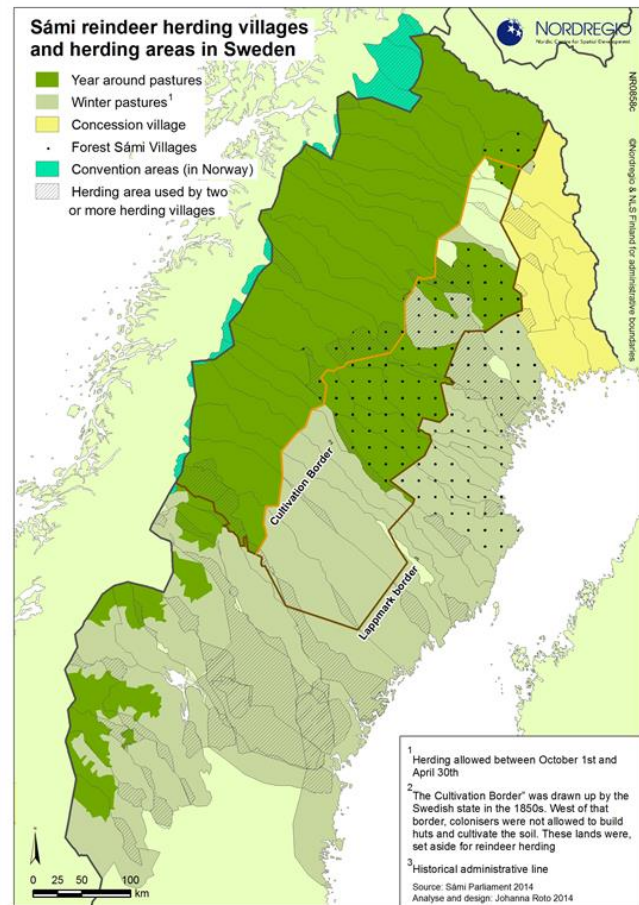
ILO-konvensjon 169 er ikke ratifisert, og det er bevis for at lovrammen for samisk område ikke dekker alle nøkkelbestemmelsene i ILO og UNDRIP.

Lover og forskrifter er på plass for å løse konflikter, men samarbeidets deltakelse i beslutningsprosessen mislykkes noen ganger. Konfliktløsninger er ikke alltid bredt akseptert.

Det har vært en rekke konflikter - som noen har blitt løst i retten - mellom samiske folk og grunneiere om hva som egentlig er tradisjonelle samiske territorier.

I henhold til den svenske skogsloven må skogbruk som høsting ta hensyn til rensdyrs interesser.

Mange av de spesifikke forskriftene i denne saken skal vurderes av Skogsstyrelsen når det angår Timber Harvesting Notifications (svensk skogsloven § 13b, 14, 16, 18a, 18b, 31). Når tømmerhøsting utføres i kontinuerlige reindriftsområder, er det nødvendig med konsultasjon med det berørte samiske samfunnet.



Figur 4: Det svenske samiske rensdyrområdet

### Beskyttede arter og bevaringsområder

Ingen CITES-listede treslag er representert i svensk skogbruk.

En fullstendig liste over alle plante- og dyrearter som er beskyttet over hele Sverige, er tilgjengelig på Miljøvernbyrås nettside. For tiden er det ca. 300 arter med beskyttet status over hele landet, og ytterligere femti i en eller flere fylker.

Det er systematisk planlegging av formell (juridisk) skogvern i Sverige gjennom etablering av nasjonalparker, naturreservater, naturvern, Natura 2000-områder og naturvernavtaler.

Mens det kun kan opprettes nasjonalparker på statsland, naturreservater, naturvern, Natura 2000-områder eller naturvernavtaler kan etableres på skogsjord som fortsatt er privateide. En naturlig bevaringsavtale er en sivil kontrakt mellom staten og en skogsinnehaver gjennom hvilken den sistnevnte forplikter seg til å begrense skogsvirksomheten eller foreta særlige bevaringsforanstaltninger.

I henhold til en forskrift fra Skogsstyrelsen (SKSFS 2011: 7, kapittel 7, kapittel 17) skal det unngås eller begrenses skade på følsomme biotoper som skyldes skogbruk. Byrået har spesifisert biotoper som den anser følsomme. Forhindre slike biotoper under skogbruk er imidlertid ikke gjenstand for rettslige sanksjoner, dersom det ikke ble utstedt forutgående pålegg fra Byrået.

Ifølge statistikk fra Skogsstyrelsen i 2013 ble rundt 4 300 (7,3%) av de meldte sluttfeltene inspisert før tømmerhøsting startet. Kontrollene kontrollerer om spesifiserte miljøkrav er adressert; De vurderer ikke lovligheten av skogsaktivitet generelt. Kontrollene resulterte i 129 pålegg for å begrense høstområdet eller til å treffe konkrete tiltak.

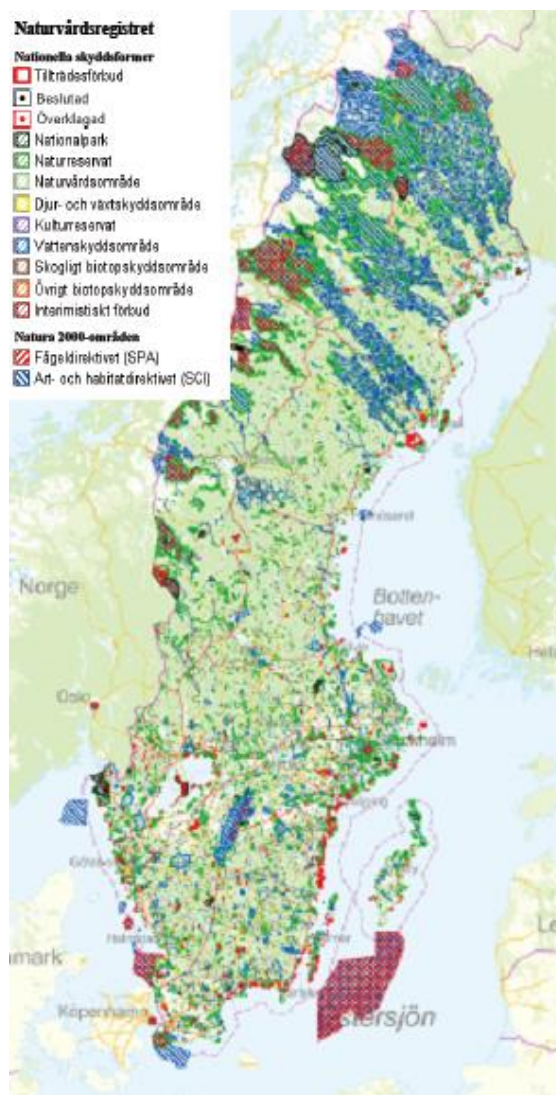


Figure 5: Vernede områder i Sverige

## 2.2 Tiltak for å fremme sertifisering hos råstoff leverandører

Grasmo er et FSC og PEFC-sertifisert selskap. Den anskaffer bare fra FSC og / eller PEFC-sertifiserte leverandører. På denne måten stimulerer det markedet for sertifisert treforsyning. I Norge er PEFC-sertifisering populær og dekker praktisk talt alle kommersielt interessante skoger. Grasmo kommuniserer imidlertid aktivt, det er også interessert i FSC-sertifisering, og søker derfor etter flere volumer i Sverige..

## 2.3 Endelig program for prøvetaking

Avvirket virke brukes ikke til å kilde råmateriale til pelletsproduksjonen, kun rester fra sagbruk. Med tanke på den primære råmaterialtilførselen til sagbrukene som er relevant for Grasmo, høstes de fleste ved hjelp av flatehogst. Bare en liten andel av tømmeret fra av kommersiell fortynning brukes av sagbrukene (Grasmo anskaffer sagflis av tømmerbehandling). Kontinuerlige selektive innhøstingssystemer brukes i økende grad i Norge og Sverige, men er fortsatt relativt lite vanlig.

## 2.4 Flow diagram for råstoff [optional]

1	<i>Uavhengige skogeiere (privat og offentlig) i Norge og Sverige</i>
2	<i>Uavhengige høstfirmaer og høstingsteam av sagbruk</i>
3	<i>Rundt fem sagbruk som produserer halvfabrikata Salg av trerester (sagflis) til Grasmo (med FSC- eller PEFC-sertifiseringskrav)</i>
4	<i>Produksjon av damp eksploderte (mørke) trepellets (ved Grasmo)</i>
5	<i>Transport til porten av damp eksploderte trepellets (bestilt av Grasmo)</i>



## 2.5 Kvantifisering av forsyningsbasen

### Forsyningsbase

- a. Total forsyningsbaseareal (ha): 40,3 millioner ha (med skog og skog)  
Norge: 12,2 millioner ha  
Sverige: 28,1 millioner ha
- b. Eiendomstype (ha): 32,3 millioner ha privat, 8,0 millioner hektar offentlig eiendom  
Norge: 9,6 millioner ha privat, 2,4 millioner ha offentlig eiendom  
Sverige: 22,5 millioner ha privat, 5,6 millioner ha offentlig eiendom
- c. Skog etter type (ha): 40,3 millioner ha boreale skoger
- d. Skog av forvaltningstype (ha): 40,3 millioner ha forvaltet naturlig skog
- e. Sertifisert skog etter ordning (ha): FSC Norge: 641 003 ha (2019)  
FSC Sverige: 13 370 511 ha (2019)  
PEFC Norge 7 380 750 ha (2017)  
PEFC Sverige: 15 927 847 ha (2018)

### Feedstock

- f. Totalt volum av råstoff: 0 - 200 000 tonn eller m<sup>3</sup> \*
- g. Volum av primært råstoff: 0 tonn
- h. Liste prosent av primær råstoff (g), ved følgende kategorier.
  - Sertifisert til en SBP-godkjent Skogsstyringsordning
  - Ikke sertifisert til en SBP-godkjent Skogsstyringsordning
  - Ikke aktuelt.
- i. Oppgi alle arter i primær råstoff, inkludert vitenskapelig navn:
  - Furu (Pinus sylvestris)
  - Norsk gran (Picea abies)
- j. Volum primær råstoff fra primær skog: 0 tonn
- k. Prosent av primær råstoff fra primærskogen (j), av følgende kategorier. Inndeles ved SBP-godkjente skogsforvaltningsordninger:
  - Primært råstoff fra primærskogen sertifisert til en SBP-godkjent Skogsstyringsordning
  - Primært råstoff fra primærskogen, ikke sertifisert til SBP-godkjent skogsforvaltning
  - Ikke aktuelt.
- l. Volum av sekundært råstoff:
  - 0 - 200 000 tonn eller m<sup>3</sup> \* av sagbruk
  - (> 95% er SBP-kompatibelt sekundært råmateriale, resten er kontrollert materiale)
  - Volum av tertiær råstoff: 0 tonn

\* Et måleområde er gitt da prosesskoeffisientene er konfidensielle.

### 3 Krav til evaluering av forsyningsbase

SBE fullført	SBE ikke fullført
<input type="checkbox"/>	<input checked="" type="checkbox"/>

Ingen forsyningsbaseevaluering ble utført, da de tilstrekkelige volumer av FSC og PEFC-sertifiserte volumer er tilgjengelige.

## 4 Evaluering av forsyningsbase

### 4.1 Scope

*Ikke aktuelt*

### 4.2 Berettigelse

*Ikke aktuelt*

### 4.3 Risikovurdering

*Ikke aktuelt*

### 4.4 Resultat av leverandørevalueringprogram

*Ikke aktuelt*

### 4.5 Konklusjon

*Ikke aktuelt*

## 5 Evalueringsprosessen rundt forsyningsbasen

*Ikke aktuelt*

## 6 Interessentkonsultasjon

*Sertifiseringsorganet har gjennomført interessentkonsultasjon*

### 6.1 Svar på interessentkommentarer

*Ikke aktuelt*

## 7 Oversikt over initiell risikovurdering

*Ikke aktuelt*

## 8 Program for verifisering av leverandører

### 8.1 Beskrivelse av leverandørverifikasjonsprogrammet

*Ikke aktuelt*

### 8.2 Befaringer

*Ikke aktuelt*

### 8.3 Konklusjoner fra leverandørverifikasjonsprogrammet

*Ikke aktuelt*

## 9 Tiltak

### 9.1 Tiltak

*Ikke aktuelt*

### 9.2 Monitorering og utfall

*Ikke aktuelt*



## 10 Detaljerte funn for indikatorer

*Ikke aktuelt*

.

## 11 Gjennomgang av rapport




### 11.1 Fagfellevurdering

*Ikke aktuelt*

### 11.2 Offentlig eller annen vurdering av rapporten

Supply Base Report ble gjennomgått av Rens Hartkamp av BiomassConsult. Hans erfaring med SBP-sertifisering starter fra begynnelsen av utviklingen. Han bestod SBP revisor eksamener i 2015 og i løpet av årene bistått over 40 selskaper på SBP sertifisering. Rens Hartkamp har en M.Sc. i skogbruk og en ph.d. i skogsøkonomi. Han har rundt 20 års erfaring innen skogsforvaltning og biomasse sertifisering, kriterier utvikling og benchmarking prosjekter.

## 12 Approval of Report

Approval of Supply Base Report by senior management			
Report Prepared by:	<p><i>Anders Ettestøl</i></p> 	SBP manager	28/05/2019
	Name	Title	Date
<p>The undersigned persons confirm that I/we are members of the organisation's senior management and do hereby affirm that the contents of this evaluation report were duly acknowledged by senior management as being accurate prior to approval and finalisation of the report.</p>			
Report approved by:	<p><i>Rune Brusletto</i></p> 	Director Grasmo	31/05/2019
	Name	Title	Date
Report approved by:	<p><i>Bjørn Halvard Knappskog</i></p> 	CEO Arbaflame	29/05/2019
	Name	Title	Date

## 13 Oppdateringer

*Note: Updates should be provided in the form of additional pages, either published separately or added to the original public summary report.*

### 13.1 Vesentlige endringer i forsyningsbasen

*Ikke aktuelt (første revisjon)*

### 13.2 Effektivitet av tidligere forbyggende tiltak

*Ikke aktuelt (første revisjon)*

### 13.3 Nye risikovurderinger og forbyggende tiltak

*Ikke aktuelt (første revisjon)*

### 13.4 Faktiske tall for råstoff i løpet av de foregående 12 månedene

Område 1: 0 - 200 000 tonn eller m<sup>3</sup> \* av sagflis

(> 95% er SBP-kompatibelt sekundært råmateriale, resten er kontrollert materiale)

### 13.5 Beregnede tall for råstoff i løpet av de neste 12 månedene

Område 1: 0 - 200 000 tonn eller m<sup>3</sup> \* av sagflis

(> 95% er SBP-kompatibelt sekundært råmateriale, resten er kontrollert materiale)

Et område er gitt, da produksjonskoeffisientene er konfidensielle.